

at forsyne sine Spjæld med større Udsåkæring eller helt at udelade Spjæld. Bygningsvæsenets Opgave er jo at varetage sikkerhedsmæssige Hensyn, at fjerne en Risiko for Kuliltedannelse, og set fra dette Synspunkt kan en Udsåkæring ikke være for stor. Men man har samtidig ønsket at skabe Brugeren af Kedlen en Mulighed for ved stort Træk at reducere Udsåkæringens Størrelse saa meget, som det af Sikkerhedshensyn skønnes forsvarligt, for at Spjældets regulerende Evne ikke i for høj Grad skal gaa tabt.

Det er imidlertid en Kendsgerning, at denne Mulighed hidtil ikke er blevet udnyttet i nogen nævneværdig Grad. Fabrikerne leverer fortsat deres Kedler med Spjældudsåkæring af faste Størrelser, som blot vælges saaledes, at den paagældende Kedelstørrelse altid vil opfylde Tabellens Krav selv paa en ganske lav Skorsten, men som altsaa i de fleste Tilfælde vil være større, ofte langt større end det af Sikkerhedsgrunde forlangte. Det maa indrommes, at Fabrikerne, som vel i de fleste Tilfælde ikke ved, hvor en fremstillet Kedel skal monteres, vanskeligt kan gøre andet, saalænge Kunden ikke selv opgiver ønsket Udsåkæringsstørrelse ved hver enkelt Bestilling, og det er dette sidste, der maa tilstræbes, men som foreløbig ikke synes at være paaagtet af nogen Bygherre. Muligvis har en medvirkende Aarsag hertil været, at Bestemmelserne af 1940 fremkom netop samtidig med, at Fyring med indenlandsk Brændsel i Centralvarmekedler blev en sorgelig Nødvendighed, og det indprentedes alle Varmemestre og andre Brugere af Kedler, at Neddæmpning af en Kedel med Tørv eller Brunkul er en højst farlig Ting, som med usvigelig Sikkerhed giver Løbesod. Trangen til de mindre Spjældudsåkæring blev altsaa i høj Grad suspenderet af Begebenhedernes Udvikling.

Men hvad nu end Aarsagen kan være til, at Bestemmelserne om Variation af Spjældudsåkæringerne hidtil ikke er blevet paaagtet, er der Grund til at henlede Opmærksomheden paa dem nu, da vi tør haabe paa i en nærmere Fremtid at kunne vende tilbage til normalt udenlandsk Brændsel. For mindre Kedelstørrelser, der opstilles i nogenlunde ensartede Bebyggelser, vil det vel næppe være paa krævet at variere Udsåkæringsstørrelsen strengt skematisk fra det ene Opstillingssted til det næste, men der kan foretages visse praktiske Gradueringer med Tilnærmelser til de efter Tabellen tilladte Minima, og for enhver større Kedel vil det være i Bygherrens Interesse, at Udsåkæringen fastsættes efter Kedlens Opstillingssted og ikke gøres større end nødvendigt. Enhver Ingeniør eller Installatør, der op-

træder som Raadgiver for Bygherrer, bør derfor være opmærksom paa Regulativets § 16 og kan medvirke til, at den i Begyndelsen af denne Artikel nævnte Balance mellem Sikkerhedshensynet paa den ene Side og Kedlens Reguleringsmuligheder paa den anden ikke som nu faar Overvægt mod Sikkerhedshensynet paa Reguleringsevnenes Bekostning.

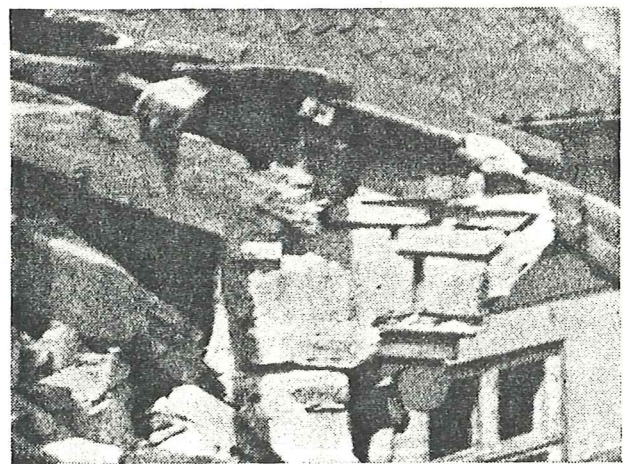
Vedligeholdelse af Tagkonstruktioner.

Byggelovens § 61.

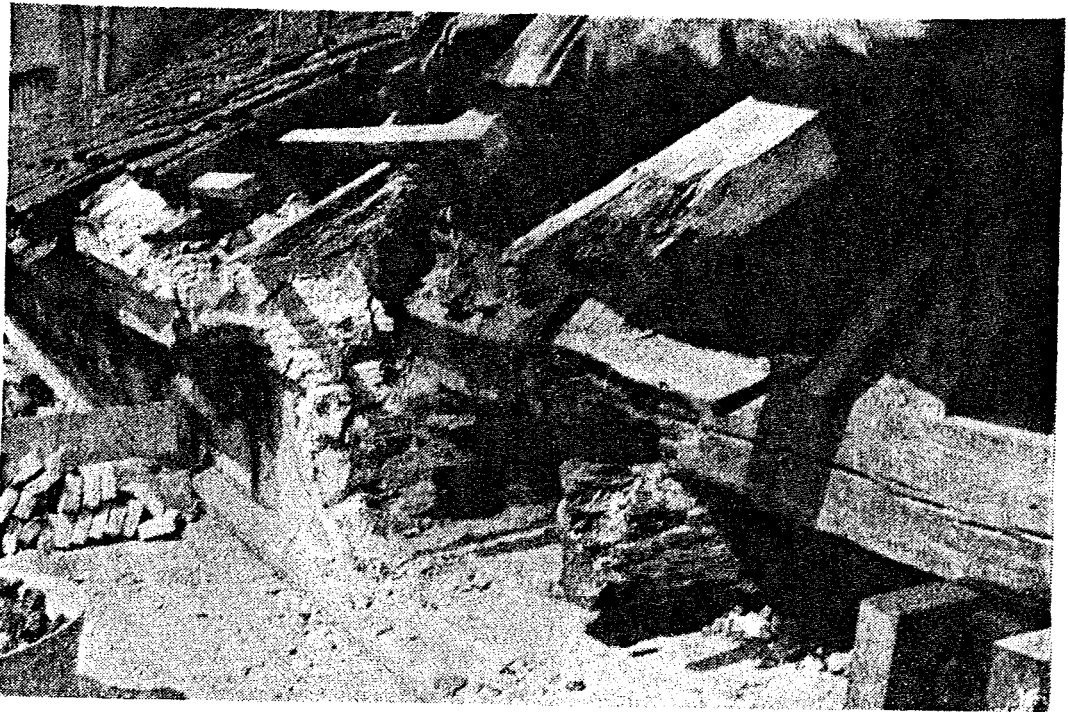
Bygningsvedtægtens § 40, Stk.erne 1 og 5.

I Bygningsvedtægten er det foreskrevet, at Tage skal udfores saaledes, at de paa fyldestgørende Maade er vandtætte og gives en tilstrækkelig Hældning til, at Vandafledningen bliver forsvarlig. Betydningen af, at denne Bestemmelse i Forbindelse med Byggelovens Bestemmelse om, at enhver Bebyggelse skal holdes i forsvarlig Stand, iagttages, viser følgende Eksempler:

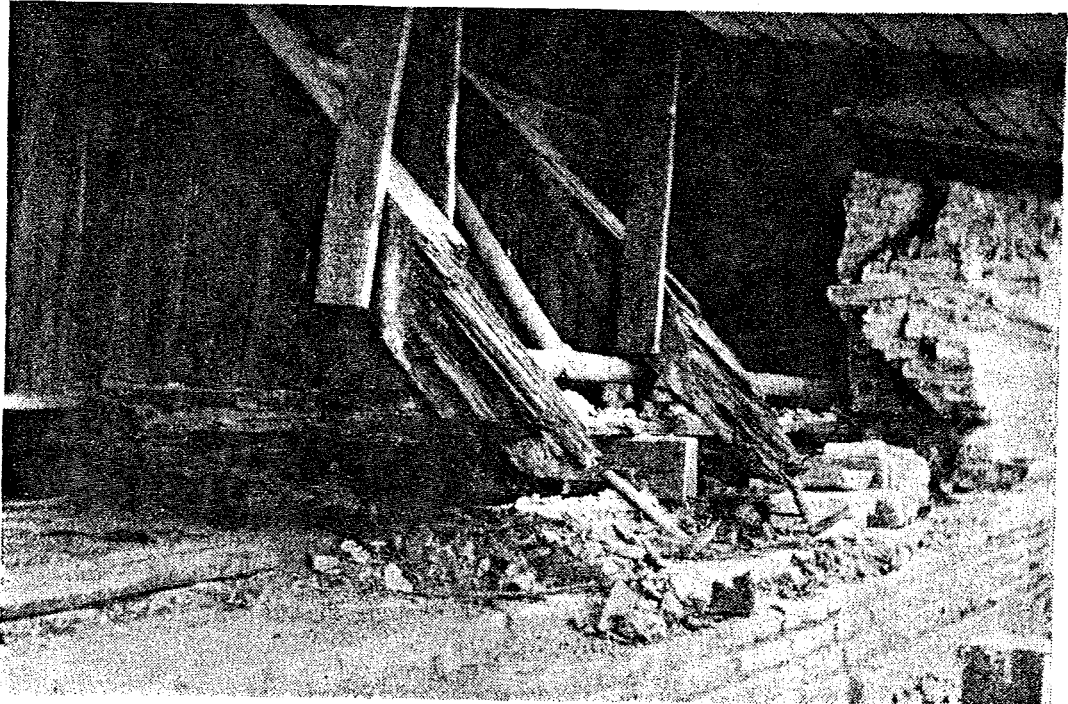
Det vil i mange Tilfælde være vanskeligt at have Opsigt med Træværket, hvor Tag og Bjælkelag støder sammen, og hvor Spær og Bjælker delvis er omgivet med Murværk. Netop derfor bør Taget paa dette Sted med passende Mellemlum gaas efter, saaledes at Utætheder i Tagdækningen efterspores og afhjælpes. Ved Bygningsforandringer i ældre Bygninger, hvor der bliver rørt ved Tagbjælkelaget eller Tagværket, bør der udvises megen Agtpaa-givenhed, idet man i flere Tilfælde har konstateret, at disse Konstruktioner har været saa ødelagt af Fugtighed, at store Dele var borttraadnet, hvorved Stabiliteten af Bygningens forskellige Konstruktionsdele var blevet saa svækket, at store Dele af Hovedgesimsen faldt ned ved Reparationens Begyndelse.



Billedet giver et Indtryk af Hovedgesimsens daarlige Tilstand.



Billedet viser det ødelagte Tagværk, som delvis var bortraadnet. Samtidig var Bygningens Hovedgesims, der havde en Udladning paa 45 cm, væsentligt forskubbet. Gesimsens Murværk gik ind over Fodremmen, medens Bjælkeenderne var ført frem til kun 10 cm fra Facadelinien.



Eksemplet viser det ødelagte Træværk i Tagkonstruktionen, efter at Hovedgesimsen var fjernet. Bjælkeenderne var fuldstændig raadne, og enkelte Bjælker var ødelagt fra 1,5 til 2 m fra Ydermuren.